



Kali Linux

[Bu döküman bilgi güvenliđi uzmanları ve adli bilişim araştırmacıları tarafından sık tercih edilen Kali Linux dağıtımına giriş seviyesinde hazırlanmıştır.]

[Hakkında](#)

[Çalışma Modları](#)

[Live](#)

[Live \(Forensics Mode\)](#)

[Install](#)

[Graphical Install](#)

[Advanced Options](#)

[Kali Linux Kurulumu](#)

[İndirme Adresi](#)

[DVD'den Kurulum](#)

[Adım Adım Kali Linux Kurulumu](#)

[İlk Karşılama Ekranı](#)

[Kurulum Dili](#)

[Zaman Ayarları](#)

[Klavye Ayarları](#)

[Ağ Ayarları](#)

[USB Diskden Kurulum](#)

[USB Disk ile Kullanım](#)

[Vmware İmajı](#)

[Kali Linux Dağıtımını Güncelleme](#)

[Genel Ayarlar](#)

[Hostname](#)

[Parola](#)

[Klavye Dili](#)

[Ekran Çözünürlüğü](#)

[Ağ Ayarları](#)

[Otomatik IP Ataması \(DHCP\)](#)

[Sabit IP Ayarları](#)

[Varsayılan Ağ Geçidi \(Gateway\) Tanımlama](#)

[DNS Sunucu Tanımlamaları](#)

[Ağ Ayarlarının Test Edilmesi](#)

[Kablosuz Ağ Ayarları](#)

[Wireless Ağ Adaptörünü Görüntüleme](#)

[USB Wireless Kart Kullanımı](#)

[Kablosuz Ağlara Bağlantı](#)

[Hesap Yönetimi](#)

[Hesap Detaylarını Görüntüleme](#)

[Kullanıcı Hesabı Oluşturma](#)

[Grup Oluşturma](#)

[Kullanıcıları Gruba Dahil Etme](#)

[Dosya / Dizin Yapısı](#)

[Program Kurulumu](#)

[Paket Deposundan Kurulum](#)

[Güncellemeleri almak için](#)
[Paket deposundan paket arama yapmak ve kurulum için](#)
[Kaynak Koddan Kurulum](#)
[.deb Paketlerinin Kurulumu](#)
[Kurulu Uygulamaları Güncelleme](#)
[Servis Yönetimi](#)
[Linux Sistemlerde Servis Yönetimi](#)
[SSH Servisini Yapılandırmak](#)
[HTTP Servisini Yapılandırmak](#)
[Başvuru Kaynakları](#)
[Kali Hata Bildirimi](#)
[Kali Topluluk Formu](#)
[Resmi Kali Sitesi](#)
[Kali Linux IRC Kanalı](#)
[Resmi Kali Yansıları](#)
[Sosyal Medya](#)
[Referanslar](#)
[Katkıda Bulunanlar](#)
[Katkıda Bulunmak İçin](#)
[BGA Hakkında](#)

Hakkında

Kali Linux, pentest uzmanları ve hackerlar için geliştirilmiş Ubuntu tabanlı bir linux dağıtımdır. Backtrack Linux dağıtımı, Backtrack 5 sürümünden sonra Kali ismini alarak devam ediyor.İçerisinde forensics,hacking,reverse engineering vb. bir çok kategoride binlerce yazılım hali hazırda kurulu gelmektedir. Bunun dışında bir çok driver ve kernel modülü bulunmaktadır. Kali ismi Hinduizm'de uzun ve karmaşık geçmişe sahip bir tanrıça isminden gelmektedir. İsmi ile özleştirilmiş karanlık, kötü, ölümcül anlamlarıda bulunmaktadır.

Çalışma Modları

Kali linux diğer bir çok linux dağıtımında sahip olduğu çeşitli çalışma modlarına sahiptir. bunlar aşağıda detayları ile aktarılmıştır.

Live

Diske kurulum gerektirmeksizin kullanabileceğiniz çalışma şeklidir. Live olarak açtığınızda disklet otomatik olarak bağlanır ve fiziksel disk üzerinde de işlem yapmanızı sağlar. Pentest çalışmalarında veya fiziksel işletim sisteminizde problem çözmede sıklıkla kullanılır.

Live (Forensics Mode)

Bu çalışma şekli, adli bilişim analizi yapan kullanıcılar tarafından sıklıkla tercih edilir. Live Forensics çalışma şeklinde, disk otomatik olarak bağlanmaz yani fiziksel diske dokunulmaz. Harici medyalar varsa, usb, cd vb. bunlarada dokunulmaz. Dolayısıyla fiziksel diskde bir değişiklik olmadan (ki bu forensics çalışmalarının ilk kuralıdır) çalışmaya başlayabilirsiniz. Diskin imajını alacak, hash hesaplaması yapacak araçlar kullanılarak forensics çalışması başlatılabilir.

Install

Diske kurulum moduna geçer.

Graphical Install

Diske kurulum moduna grafik arabirimi kullanarak geçer.

Advanced Options

Sistemin yerel diskden veya harici bir sürücüden yüklenmesi için sunulan seçenektir.

Kali Linux Kurulumu

ISO formatında veya vmware sanallaştırma platformu için iki farklı kurulum seçeneği mevcuttur.

İndirme Adresi

<http://www.kali.org/downloads/> adresinden 32-bit veya 64-bit mimariler için indirme seçenekleri mevcuttur. Gnome ve KDE masaüstü seçenekleri bulunmaktadır. BGA olarak biz eğitimlerimizde ve pentest çalışmalarımızda Gnome masaüstünü tercih etmekteyiz.

DVD'den Kurulum

DVD'den kurulum yapmak için, indirme adresinden aşağıdaki özelliklerle .iso dosyası temin edilmelidir. Vmware imajından farkı, kurulumu kendi seçenekleriniz ile yapmanız ve fiziksel sürücüye kurarken dosya/dizin yapısını belirlemenizi sağlar.

Downloads

DOWNLOAD YOUR FLAVOUR OF KALI LINUX...

Download your flavour of Kali Linux:

Select release:
Kali 1.0

Architecture: i386 Custom Image: official Window manager: Gnome Image type: ISO Download type: Direct

Filename: kali-linux-1.0.2-i386.iso
sha1sum: ae6e3adcabed1c73689ff1da58c67183b435acf6
Size (MB): 2418

Download Kali

Official Kali Mirrors

OFFENSIVE[®]
security

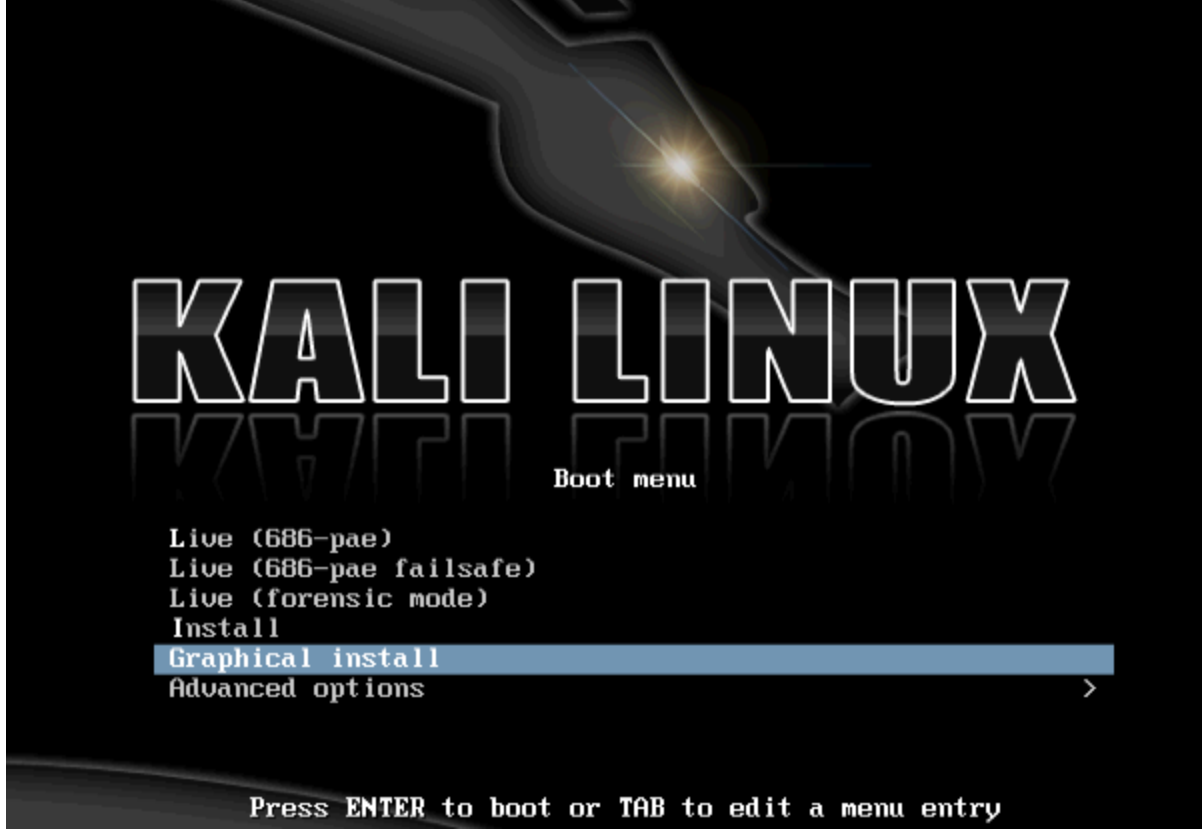
INFORMATIK
RWTHAACHEN

İndirilen .iso dosyasının boyutu 2 GB üzerindedir, dolayısıyla boş bir DVD'ye yazarak CDROOM aracılığı ile sistem boot edilir.

Adım Adım Kali Linux Kurulumu

İlk Karşılama Ekranı

Text modunda ve grafik arabirim ile kurulum yapılabilir. Grafik arabirim ile kurulumu başlatalım.



Kurulum Dili

Kurulum aşamasında öncelikli olarak, Kali'yi kullanacağınız dil ayarlarını yapmak durumundasınız. Size uygun dil ayarını seçip devam edebilirsiniz. Kurulum dilleri arasında '**Türkçe**' de bulunmaktadır.

KALI LINUX

Select a language

Choose the language to be used for the installation process. The selected language will also be the default language for the installed system.

Language:

Chinese (Simplified)	-	中文(简体)
Chinese (Traditional)	-	中文(繁體)
Croatian	-	Hrvatski
Czech	-	Čeština
Danish	-	Dansk
Dutch	-	Nederlands
Dzongkha	-	ཇོངཀཤ
English	-	English
Esperanto	-	Esperanto
Estonian	-	Eesti
Finnish	-	Suomi
French	-	Français
Galician	-	Galego
Georgian	-	ქართული
German	-	Deutsch
Greek	-	Ελληνικά

Screenshot

Go Back

Continue

Bu dökümanda kurulum dili İngilizce olarak seçilmiştir.

Zaman Ayarları

Bulduğunuz bölgeyi bu aşamada belirlemeniz gerekiyor. Zaman ayarları vb. konularda gerekli. Türkiye seçmek isterseniz sırası ile Other > Asia > Turkey olarak belirleyebilirsiniz.

KALI LINUX

Select your location

The selected location will be used to set your time zone and also for example to help select the system locale. Normally this should be the country where you live.

Listed are locations for: Asia. Use the <Go Back> option to select a different continent or region if your location is not listed.

Country, territory or area:

Pakistan
Palestinian Territory, Occupied
Philippines
Qatar
Saudi Arabia
Singapore
Sri Lanka
Syrian Arab Republic
Taiwan
Tajikistan
Thailand
Timor-Leste
Turkey
Turkmenistan

Screenshot

Go Back

Continue

KALI LINUX

Configure locales

There is no locale defined for the combination of language and country you have selected. You can now select your preference from the locales available for the selected language. The locale that will be used is listed in the second column.

Country to base default locale settings on:

Antigua and Barbuda	- en_AG
Australia	- en_AU.UTF-8
Botswana	- en_BW.UTF-8
Canada	- en_CA.UTF-8
Hong Kong	- en_HK.UTF-8
India	- en_IN
Ireland	- en_IE.UTF-8
New Zealand	- en_NZ.UTF-8
Nigeria	- en_NG
Philippines	- en_PH.UTF-8
Singapore	- en_SG.UTF-8
South Africa	- en_ZA.UTF-8
United Kingdom	- en_GB.UTF-8
United States	- en_US.UTF-8
Zambia	- en_ZM
Zimbabwe	- en_ZW.UTF-8

Screenshot

Help

Go Back

Continue

Klavye Ayarları

Bu aşamada klavye dilini belirlemelisiniz. Kurulum sonrası klavye dili olarak bu aşamada belirttiğiniz dil geçerli olacaktır. Listedeki size uygun klavye dilini seçip ilerleyebilirsiniz.

KALI LINUX

Configure the keyboard

Keymap to use:

russian
Serbian (Cyrillic)
Sindhi
Sinhala
Slovak
Slovenian
Spanish
Swedish
Swiss French
Swiss German
Tamil
Telugu
Thai
Turkish (F layout)
Turkish (Q layout)
Ukrainian
Uyghur
Vietnamese

Screenshot

Go Back

Continue

Ağ Ayarları

Kuruluma ağ ayarlarını yapılandırarak devam ediyoruz. Aşağıdaki listede olduğu gibi birden çok ağ arabiriminiz olabilir, yapılandırmak istediğiniz (internete bağlı olan) ağ arabirimini seçerek ayarlara geçebilirsiniz.

KALI LINUX

Configure the network

Your system has multiple network interfaces. Choose the one to use as the primary network interface during the installation. If possible, the first connected network interface found has been selected.

Primary network interface:

eth0: Advanced Micro Devices [AMD] 79c970 [PCnet32 LANCE]

eth1: Advanced Micro Devices [AMD] 79c970 [PCnet32 LANCE]

Screenshot

Go Back

Continue

Varsayılan olarak, otomatik ip adresi almaya programlıdır. Ortamda DHCP sunucu varsa otomatik ip adresi alacaktır eğer yoksa manuel olarak yapılandırmanız gerekir.

KALI LINUX

Configure the network

The IP address is unique to your computer and may be:

- * four numbers separated by periods (IPv4);
- * blocks of hexadecimal characters separated by colons (IPv6).

You can also optionally append a CIDR netmask (such as "/24").

If you don't know what to use here, consult your network administrator.

IP address:

Screenshot

Go Back

Continue

IP adresini bulunduğuz ağ aralığına göre tanımlamalısınız. Eğer tanımlayacağınız IP adresinizi bilmiyorsanız ağ yöneticinize başvurun (çok klasik bir mesaj oldu)

Varsayılan ağ geçidi (default gateway) tanımı

KALI LINUX

Configure the network

The gateway is an IP address (four numbers separated by periods) that indicates the gateway router, also known as the default router. All traffic that goes outside your LAN (for instance, to the Internet) is sent through this router. In rare circumstances, you may have no router; in that case, you can leave this blank. If you don't know the proper answer to this question, consult your network administrator.

Gateway:

Screenshot

Go Back

Continue

DNS sunucu adresi, isim çözümlene için gereklidir.

KALI LINUX

Configure the network

The name servers are used to look up host names on the network. Please enter the IP addresses (not host names) of up to 3 name servers, separated by spaces. Do not use commas. The first name server in the list will be the first to be queried. If you don't want to use any name server, just leave this field blank.

Name server addresses:

Screenshot

Go Back

Continue

Hostname (makina adı) istediğiniz gibi tanımlayabilirsiniz.

KALI LINUX

Configure the network

Please enter the hostname for this system.

The hostname is a single word that identifies your system to the network. If you don't know what your hostname should be, consult your network administrator. If you are setting up your own home network, you can make something up here.

Hostname:

Screenshot

Go Back

Continue

Bir sonraki aşamada root kullanıcısının parolasını tanımlamalısınız. Tahmin edilmesi güç, içerisinde büyük/küçük harf, rakam ve alfanumerik karakterlerin olduğu minimum 8 haneli bir parola tanımlamanızı öneririz.

KALI LINUX

Set up users and passwords

You need to set a password for 'root', the system administrative account. A malicious or unqualified user with root access can have disastrous results, so you should take care to choose a root password that is not easy to guess. It should not be a word found in dictionaries, or a word that could be easily associated with you.

A good password will contain a mixture of letters, numbers and punctuation and should be changed at regular intervals.

The root user should not have an empty password. If you leave this empty, the root account will be disabled and the system's initial user account will be given the power to become root using the "sudo" command.

Note that you will not be able to see the password as you type it.

Root password:

Please enter the same root password again to verify that you have typed it correctly.

Re-enter password to verify:

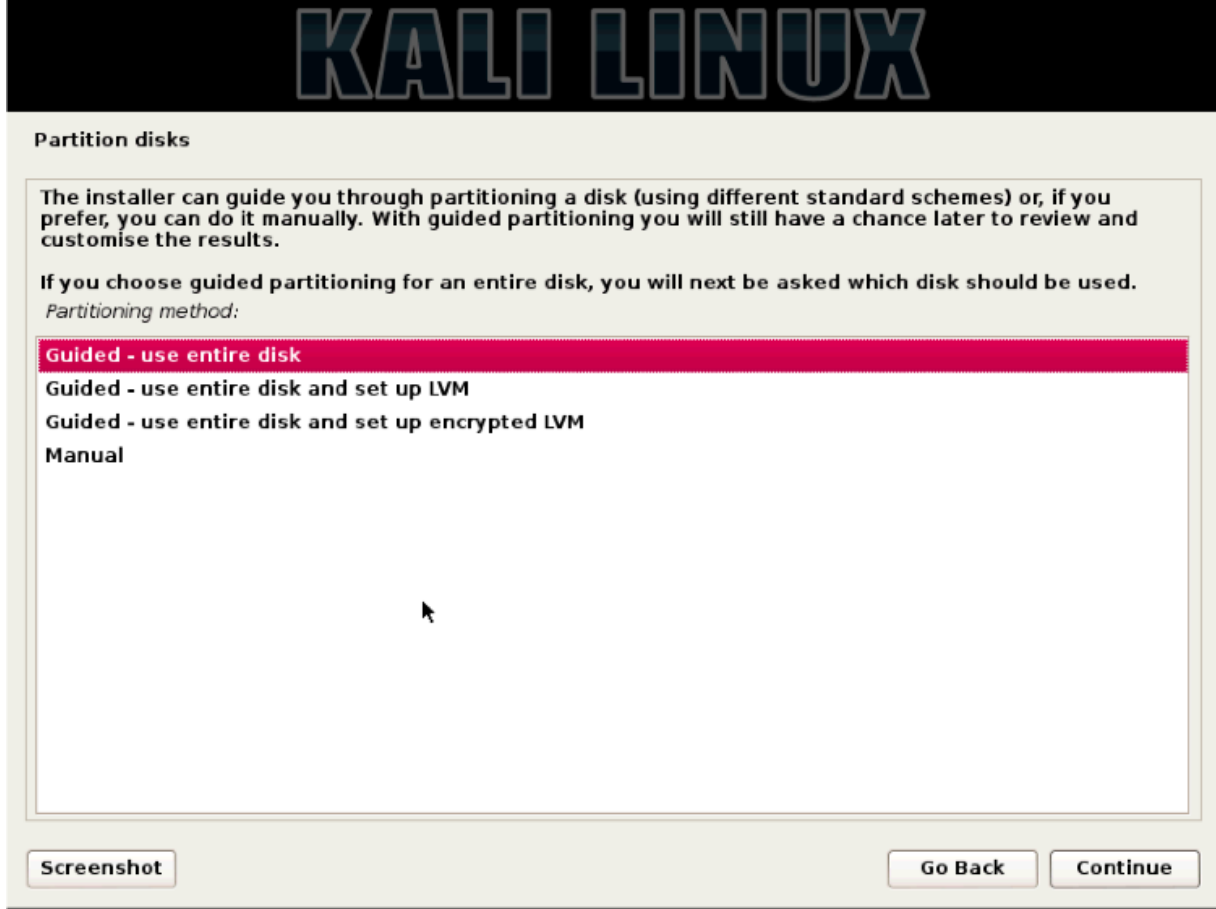
Screenshot

Go Back

Continue

Bu aşamadan sonra tüm genel ayarları geride bıraktık, bir sonraki aşamada diske kurulum başlayacaktır. Eğer yanlış/eksik yapılandığınızı düşündüğünüz bir ayar varsa 'Go Back' butonu ile geri dönüp ayarları tekrar gözden geçirebilirsiniz.

Diske Kurulum



Standart linux disk bölümlene seçenekleri ile karşılaşmaktasınız. Diskin tamamına kurulum yapmak için 'Guided - use entire disk' seçeneği ile ilerleyebilirsiniz. Disk bölümlene yapmak için LVM veya Manuel seçeneklerini tercih edebilirsiniz.

Kurulum yaptığımız sistem Kali Linux için tanımlandığından bu dökümanda disk bölümlene anlatılmamıştır. Direkt diske kurulum yapılacaktır.

Sisteminizde birden çok disk varsa aşağıdaki pencerede görüntülenecektir. Kurulum yapmak istediğiniz diski seçip ilerleyebilirsiniz. Bizim sistemimizde 128 GB tek disk bulunmaktadır ve kurulumu bu diske gerçekleştireceğiz.

KALI LINUX

Partition disks

Note that all data on the disk you select will be erased, but not before you have confirmed that you really want to make the changes.

Select disk to partition:

I

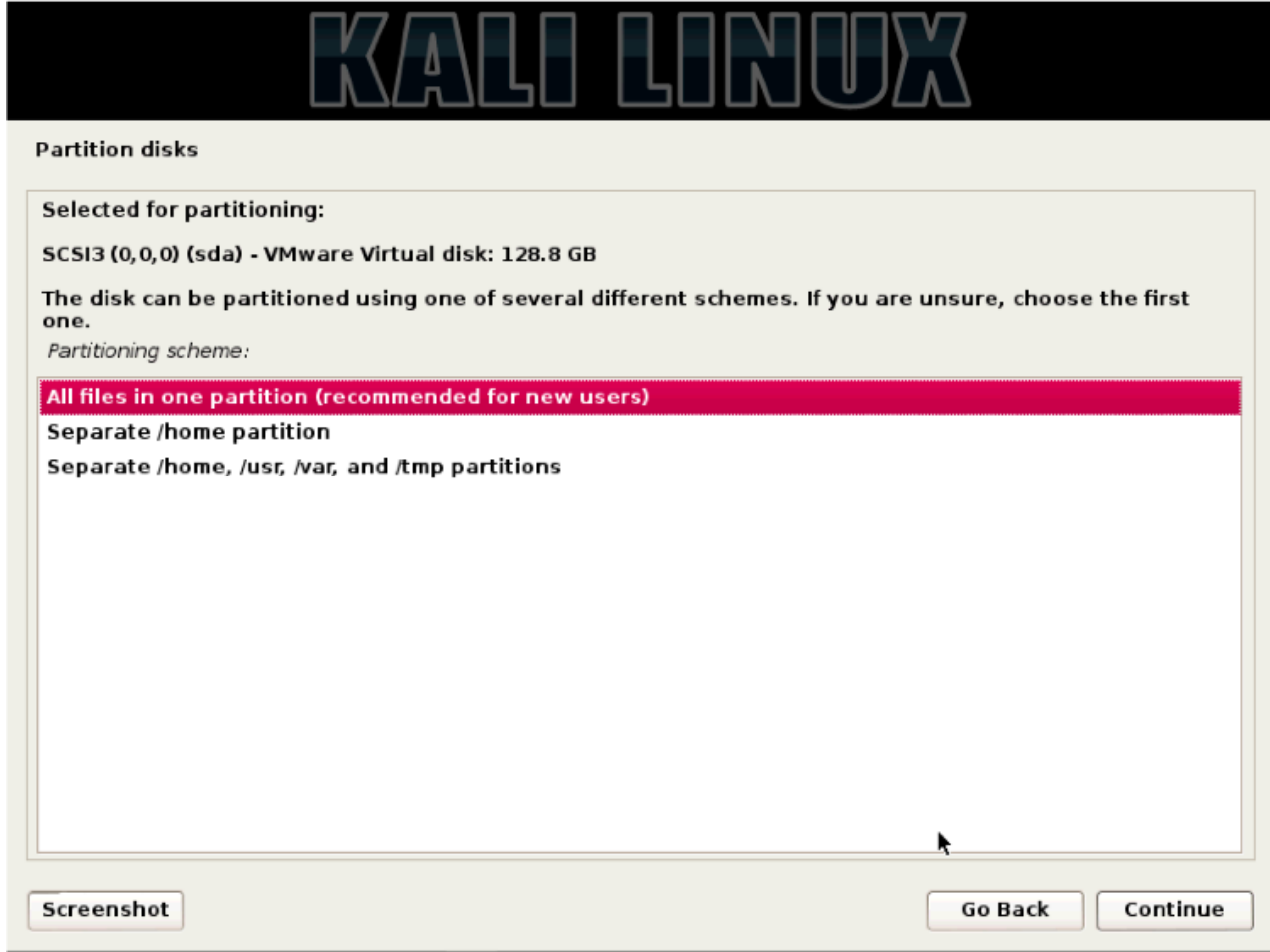
SCSI3 (0,0,0) (sda) - 128.8 GB VMware Virtual disk

Screenshot

Go Back

Continue

Linux dosya/dizin yapısına hakim değilseniz ve başlangıç seviyesindeyseniz (ki bu dökümanı okuduğunuza göre öylesiniz), aşağıdaki gibi tüm dosyaları tek disk bölümünde kullanacak şekilde seçim yapabilirsiniz. Dosya/dizin yapısını bilen teknik kullanıcılar, diğer seçeneklerle ne yapacaklarını zaten bilirler.



Gerekli yapılandırmaları 'Yes' seçeneği ile onaylayıp, kurulum için devam edebiliriz.

KALI LINUX

Partition disks

If you continue, the changes listed below will be written to the disks. Otherwise, you will be able to make further changes manually.

The partition tables of the following devices are changed:
SCSI3 (0,0,0) (sda)

The following partitions are going to be formatted:
partition #1 of SCSI3 (0,0,0) (sda) as ext4
partition #5 of SCSI3 (0,0,0) (sda) as swap

Write the changes to disks?

No

Yes

Screenshot

Continue

Herşey yolundaysa disk kurulum başlayacaktır.

KALI LINUX

Install the system

Installing the system...

Copying data to disk...

Diske kurulum bittikten sonra paket deposunu g¼ncellemesi iin ihtiya varsa HTTP proxy ayarları set edilebilir. Yalnızca HTTP Proxy desteęi bulunmaktadır, socks,ftp proxy kullanılmıyor.

Sonraki t¼m ayarları 'Yes' ile sonlandırabilirsiniz. Aılıř y¼neticisi olarak Grub kurulacaktır.

Kurulum bittięinde ařaęıdaki gibi bir mesaj ile karřılařacaksınız. Artık CD/DVD Room'dan DVD ıkartıp makinayı diskden aabilirsiniz. Kali Linux kurulumu tamamlanmıřtır.

KALI LINUX

Finish the installation



Installation complete

Installation is complete, so it is time to boot into your new system. Make sure to remove the installation media (CD-ROM, floppies), so that you boot into the new system rather than restarting the installation.

Screenshot

Go Back

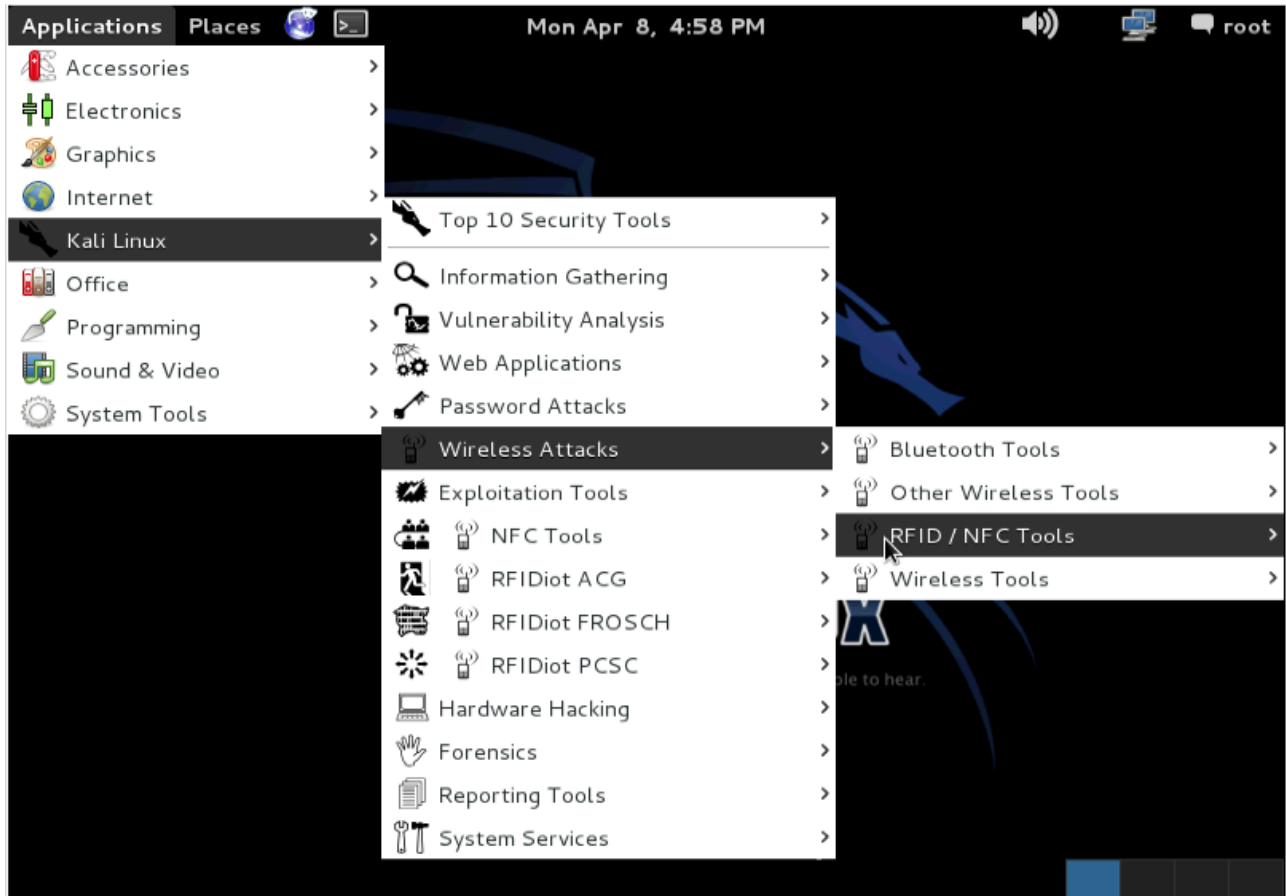
Continue

Kurulum sonrası 'root' kullanıcı adı ve kurulum sırasında tanımladığınız parola ile giriş yapabilirsiniz.

Kurulum sonrası masaüstünden bir görünüm



Kali Linux Menüsü



USB Diskden Kurulum

CD ile kurulum durumunuz yoksa, Kali linux dağıtımını bilgisayarınıza USB disk aracılığıyla da kurabilirsiniz.

Minimum 2 gb boş alanı olan bir usb disk ile '**USB Disk ile Kullanım**' başlığında anlatılan adımlarla kurulumu başlatabilirsiniz.

USB Disk ile Kullanım

USB bir harici diske Kali Linux dağıtımı kurularak kullanılmakta mümkündür. Bilgisayarı USB diskten açarak veya sanallaştırma platformlarında usb diskten kullanmanız mümkündür.

Minimum 2 gb boş alanı olan bir usb disk ile aşağıdaki adımlarla kurulumu başlatabilirsiniz.

Kurulum yapılacak USB bellek cihazı bilgisayara takılır ve kali iso imaj dosyası bilgisayara indirilir.

dmesg

```
[ 112.193980] sd 6:0:0:0: Attached scsi generic sg2 type 0
[ 112.194644] sd 6:0:0:0: [sdb] 31588352 512-byte logical blocks: (16.1 GB/15.0 GiB)
[ 112.195454] sd 6:0:0:0: [sdb] Write Protect is off
[ 112.195464] sd 6:0:0:0: [sdb] Mode Sense: 00 00 00 00
[ 112.197511] sd 6:0:0:0: [sdb] Asking for cache data failed
[ 112.197519] sd 6:0:0:0: [sdb] Assuming drive cache: write through
[ 112.202126] sd 6:0:0:0: [sdb] Asking for cache data failed
[ 112.202135] sd 6:0:0:0: [sdb] Assuming drive cache: write through
[ 112.342073] sdb: sdb1
[ 112.890037] sd 6:0:0:0: [sdb] Asking for cache data failed
[ 112.890045] sd 6:0:0:0: [sdb] Assuming drive cache: write through
[ 112.890050] sd 6:0:0:0: [sdb] Attached SCSI removable disk
```

komutu ve çıktısı ile bilgisayara takılan usb bellek cihazının yolu belirlenir.

```
# sudo dd if=kali-linux-1.0.5-i386.iso of=/dev/sdb bs=512k
```

```
# umount /dev/sdb
```

Oluşturulan başlangıçta çalıştırılabilir Kali Linux USB ile bilgisayar başlatılır.

Vmware İmajı

Vmware imajı, hali hazırda kurulumu yapılmış kali versiyonudur. İndirip vmware ile çalıştırmanız yeterlidir, kurulum gerektirmeksizin kolayca kullanabilirsiniz. Eğitim amaçlı kullanıyorsanız kesinlikle vmware platformuna kurmanızı öneririz.

Downloads

DOWNLOAD YOUR FLAVOUR OF KALI LINUX...

Download your flavour of Kali Linux:

Select release:

Kali 1.0

Architecture: i386

Custom Image: official

Window manager: Gnome

Image type: VMWare

Download type: Direct

Filename: kali-linux-1.0-i386-gnome-vm.tar.gz

sha1sum: 32a1e382bff202c336bbdf0a2a51e00d8543bdf9

Size (MB): 3219

Download Kali

Official Kali Mirrors

OFFENSIVE[®]
security

INFORMATIK
RWTHAACHEN

Kali Linux Dağıtımını Güncelleme

Zaman zaman Kali Linux dağıtımına ve kurulu uygulamalara ait güncellemeler yayımlanmaktadır. Bu güncelleme listesini almak ve güncellemeleri yüklemek varsa yeni uygulamaları yükseltmek için aşağıdaki komutları çalıştırabilirsiniz.

```
# apt-get update  
# apt-get upgrade
```

Genel Ayarlar

Hostname

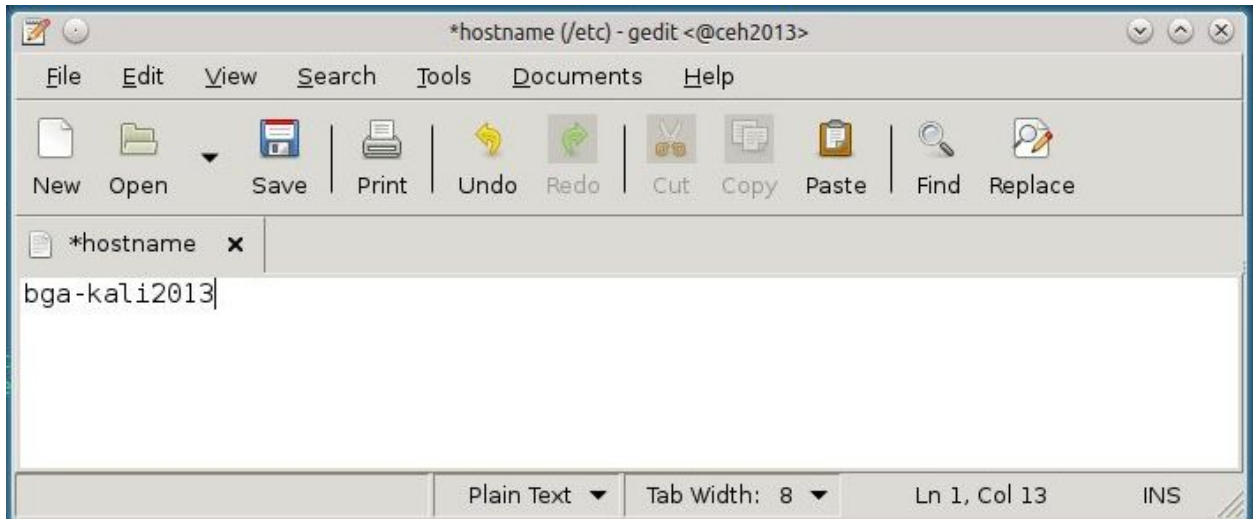
Kali linux da bilgisayar adı "hostname" komutu ile ařađıdaki gibi deđiřtirilebilir;

```
# hostname makina_adi
```

```
# hostname bga-kali2013
```

Fakat bu komut geici olarak makina adını deđiřtirmektedir. Kalıcı olarak deđiřiklik sađlamak iin;

```
# gedit /etc/hostname
```



dosyasına isim yazılır ve kayıt edilir. Bu iřlem sonrasında bilgisayar yeniden bařlatılır.

Parola

Kali linux da bulunan bir kullanıcının parolası aşağıdaki gibi değiştirilir.

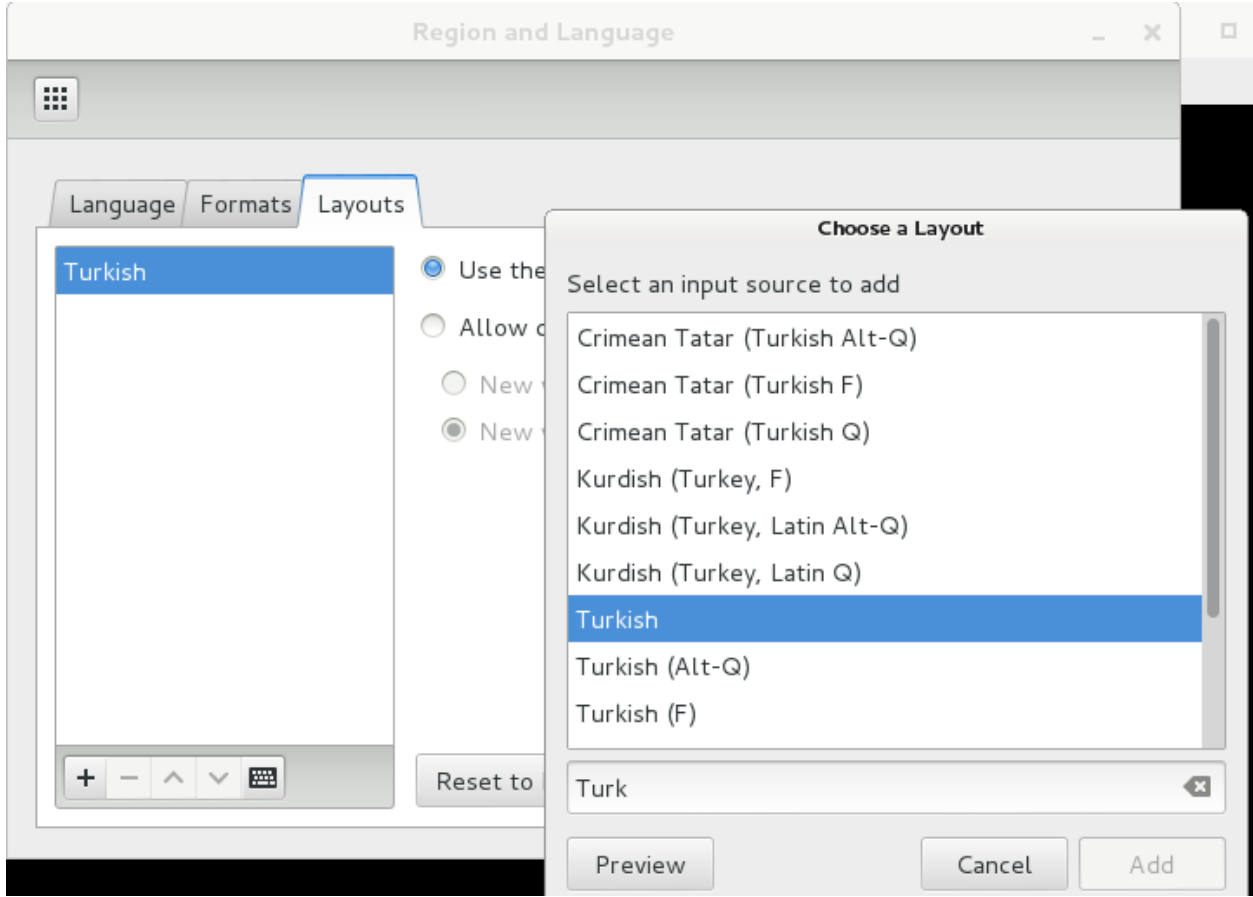
```
# passwd bga
```

```
Enter new UNIX password: [Yeni Parola]  
Retype new UNIX password: [Yeni Parola Tekrar]  
passwd: password updated successfully
```

```
# password root
```

komutu ile "root" kullanıcısının parolası değiştirilebilir.

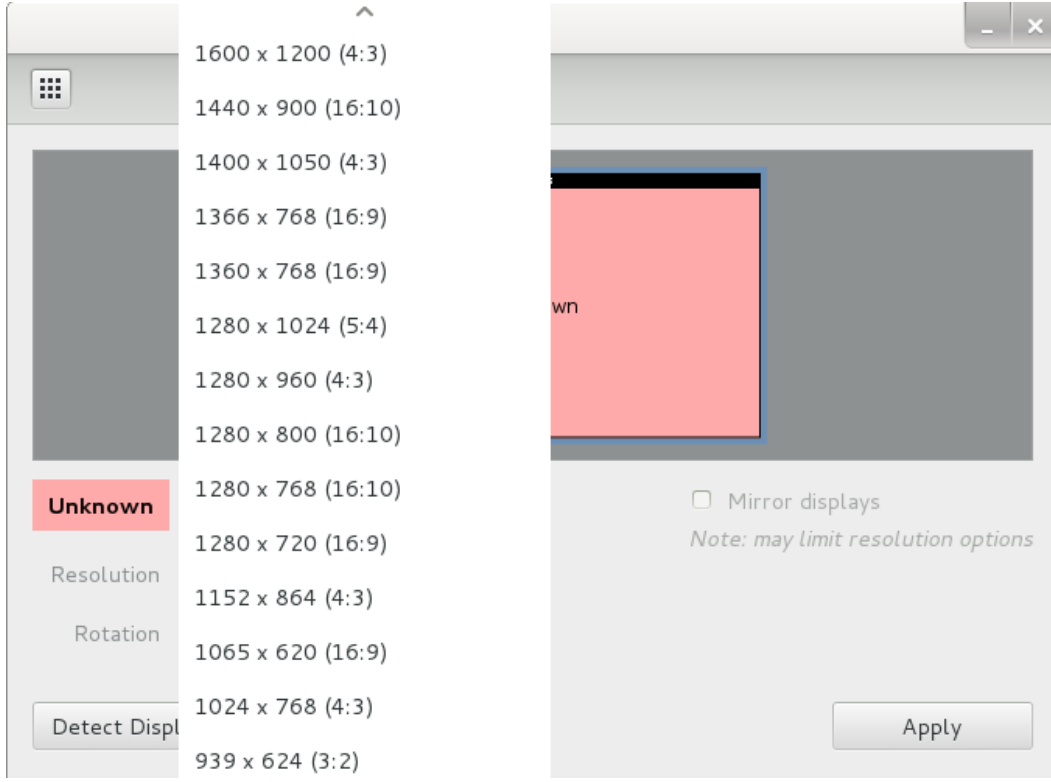
Klavye dili varsayılan olarak ingilizce gelmektedir. Klavye dilini deęiřtirmek için sırasıyla **Application > System Tools > Preferences > System Settings > Region and Language > Layouts** sekmesinden istenilen dil seçeneęi eklenebilir.



Ekran Çözünürlüęü

Kali linux işletim sisteminde ekran çözünürlüğünü **Application > System Tools > Preferences**

> **System Settings > Displays** sekmesinden deęiřtirebilirsiniz.



Aę Ayarları

Otomotik IP Ataması (DHCP)

Otomatik IP alma işlemi kali linux işletim sisteminin sağ üst köşesinde bulunan ağ simgesinin yardımıyla ilgili ağ arayüzünün otomatik ip adresi alması sağlanabilir. İşletim sistemi ilk açıldığında ağ ayarları otomatik (dhcp tarafından) alınacak şekilde yapılandırılmıştır.



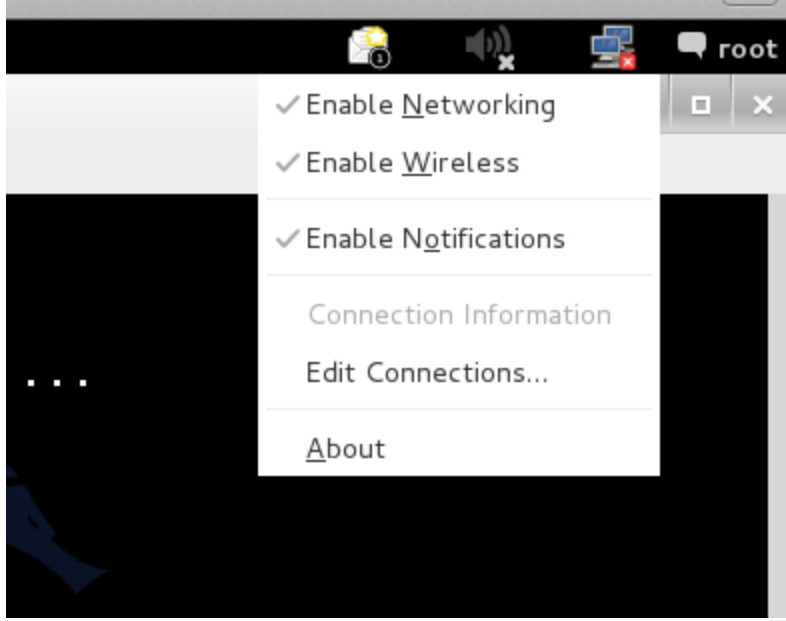
Komut satırından otomatik IP adresi almak için;

X : otomatik ip adresi alması istenen ağ arayüzü numarası

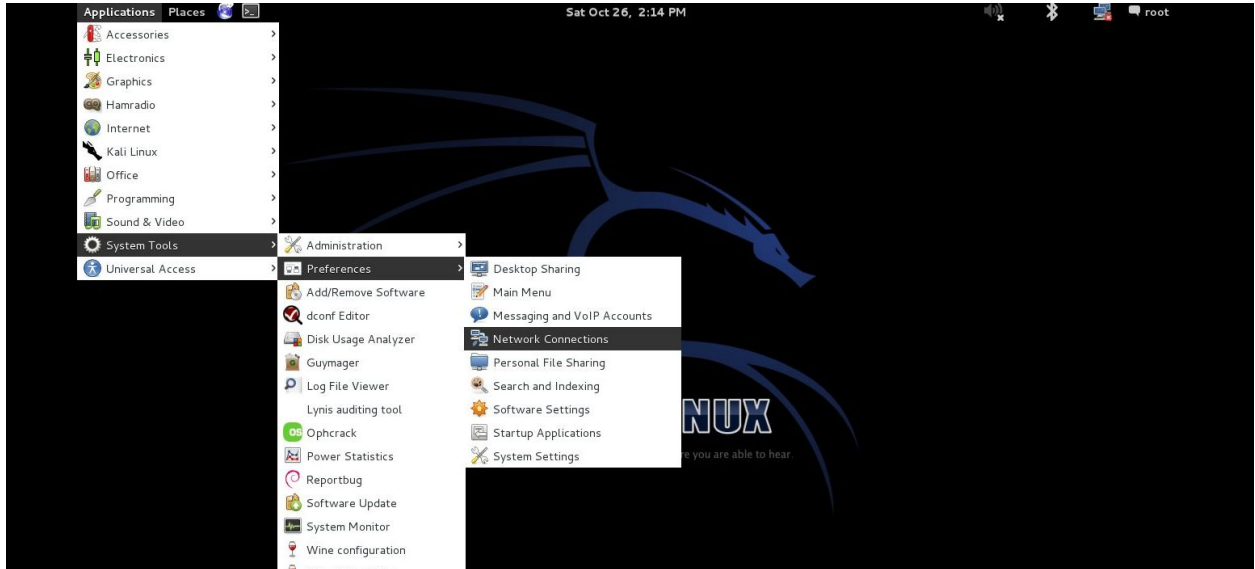
```
# dhclient eth0
```

Sabit IP Ayarları

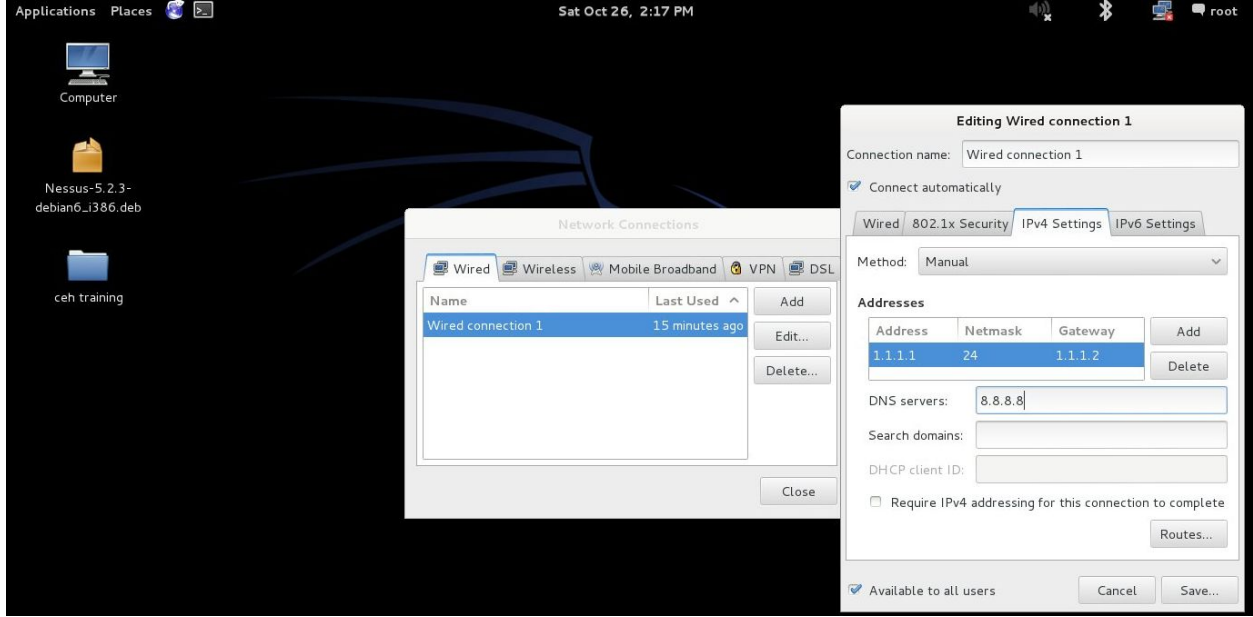
Sabit IP adresi tanımlamak için sağ üst köşede bulunan ağ ayarları yönetim simgesine sağ tıklayarak 'edit connections' seçeneği ile düzenleme yapılabilir.



Alternatif olarak Applications > System Tools > Preferences > Network Connections sekmeleri takip edilir.

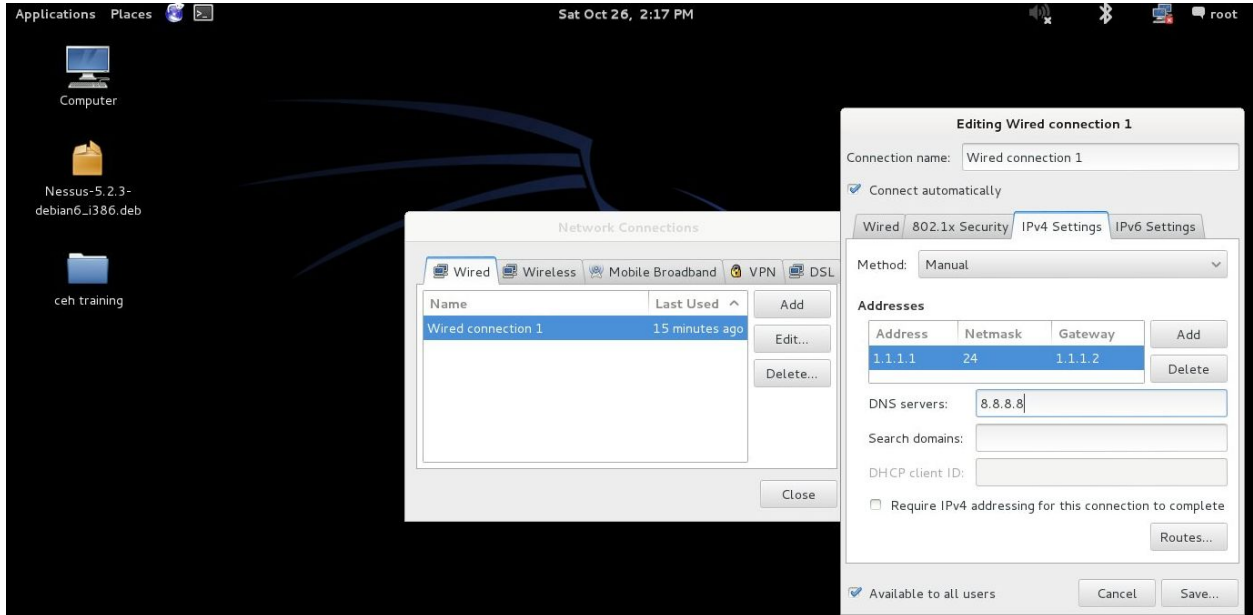


“Network Connections” ekranında aşağıdaki gibi kalıcı ip adresi, ağ geçidi ve dns ayarları yapılabilir.



Varsayılan Ağ Geçidi (Gateway) Tanımlama

Ağ geçidi tanımlamak için “Network Connections” ekranında ilgili ağ arayüzü seçilir ve ağ geçidi tanımlanabilir.

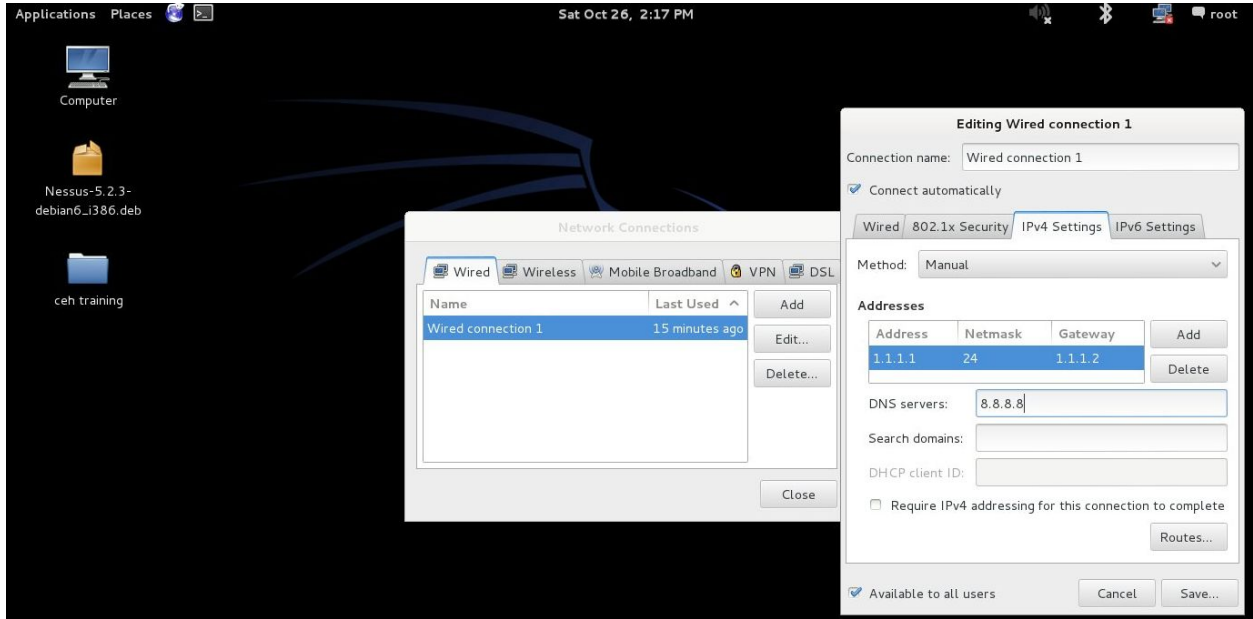


Aktif oturum süresince geçerli olacak bir ağ geçidi eklemek için komut satırında;

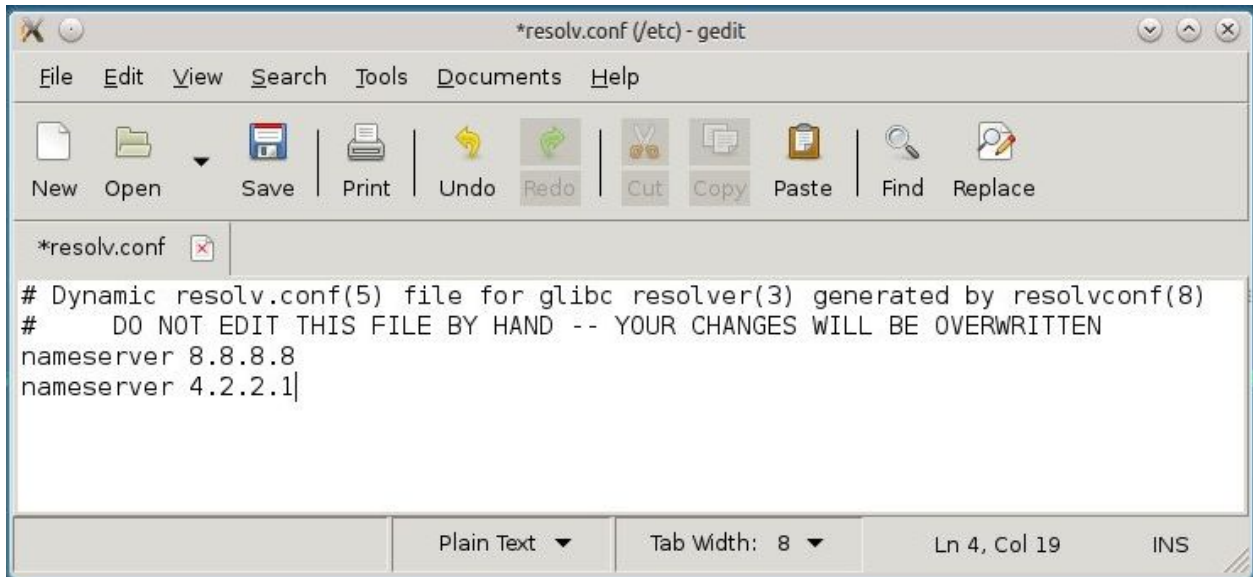
```
# route add default gw 1.1.1.2 dev eth0
```

DNS Sunucu Tanımlamaları

DNS sunucu tanımlamak için “Network Connections” ekranında ilgili ağ arayüzü seçilir ve DNS tanımı yapılabilir.



```
# gedit /etc/resolv.conf
```



Ağ Ayarlarının Test Edilmesi

Ağ ayarlarının test edilmesi için öncelikle yapılan ağ ayarlarından sonra ağ servisini yeniden başlatmak doğru olacaktır.

```
# /etc/init.d/networking restart
```

```
[ ok ] Reconfiguring network interfaces...done.
```

Aktif ağ arayüzü ayarlarının kontrolü için;

```
# ifconfig -a
```

```
eth0  Link encap:Ethernet HWaddr 00:0c:29:e0:18:85
      inet addr:1.1.1.1 Bcast:192.168.1.255 Mask:255.255.255.0
      inet6 addr: fe80::20c:29ff:fee0:9885/64 Scope:Link
      UP BROADCAST RUNNING MULTICAST MTU:1500 Metric:1
      RX packets:3834 errors:0 dropped:1 overruns:0 frame:0
      TX packets:3914 errors:0 dropped:0 overruns:0 carrier:0
      collisions:0 txqueuelen:1000
      RX bytes:587571 (573.7 KiB) TX bytes:3074306 (2.9 MiB)
      Interrupt:19 Base address:0x2000

lo    Link encap:Local Loopback
      inet addr:127.0.0.1 Mask:255.0.0.0
      inet6 addr: ::1/128 Scope:Host
      UP LOOPBACK RUNNING MTU:65536 Metric:1
      RX packets:3797 errors:0 dropped:0 overruns:0 frame:0
      TX packets:3797 errors:0 dropped:0 overruns:0 carrier:0
      collisions:0 txqueuelen:0
      RX bytes:3247996 (3.0 MiB) TX bytes:3247996 (3.0 MiB)
```

```
# ping 8.8.8.8
```

```
64 bytes from 8.8.8.8: icmp_req=1 ttl=48 time=57.4 ms
64 bytes from 8.8.8.8: icmp_req=2 ttl=48 time=55.9 ms
```

Kablosuz Ağ Ayaları

Kablosuz ağ arabirimlerini komut satırından **'iwconfig'** komutu ile görüntüleyebilirsiniz veya grafik arabirimden yönetebilirsiniz.

Wireless Ağ Adaptörünü Görüntüleme

```
# iwconfig
wlan8 IEEE 802.11bgn ESSID:off/any
      Mode:Managed Access Point: Not-Associated Tx-Power=20 dBm
      Retry long limit:7 RTS thr=2347 B Fragment thr:off
      Encryption key:off
      Power Management:off

lo    no wireless extensions.

eth0  no wireless extensions.
```

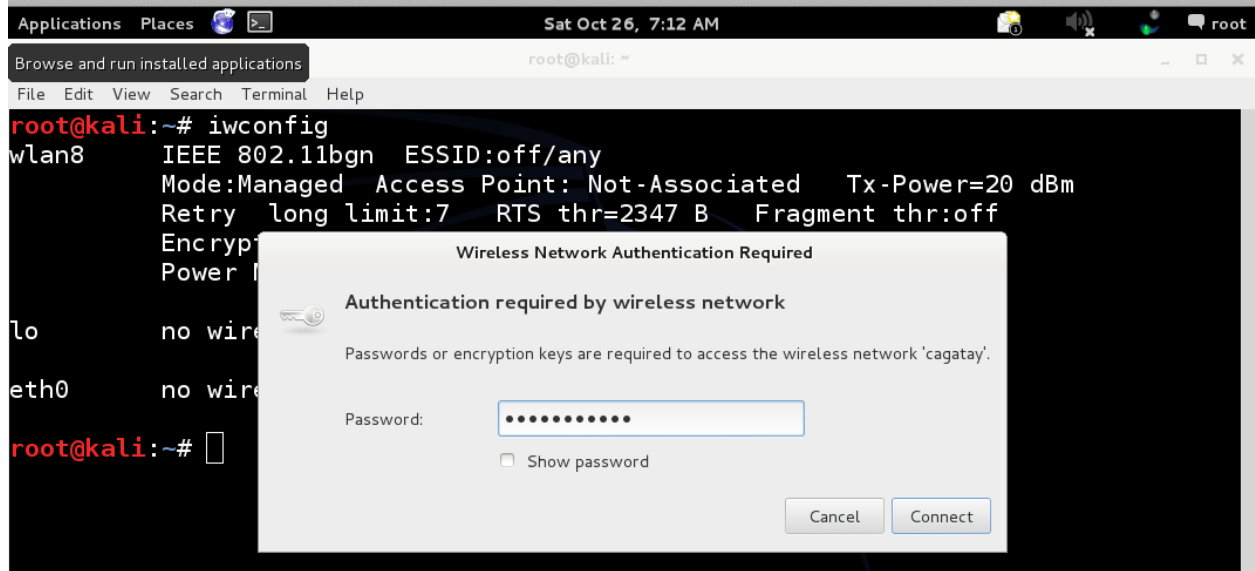
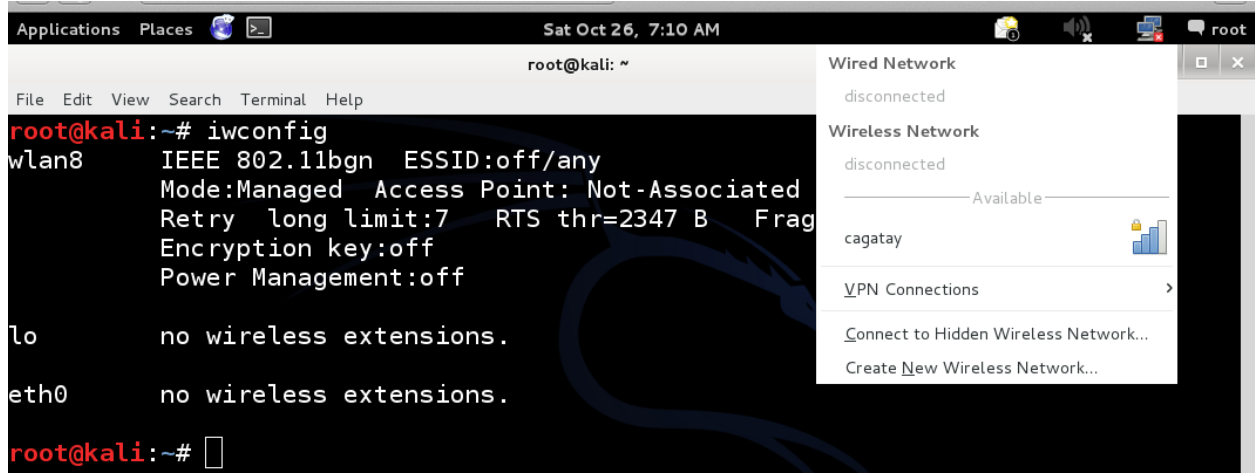
USB Wireless Kart Kullanımı

Sanallaştırma platformlarında kullandığınız Kali linux dağıtımı, sanallaştırma teknolojilerinin fiziksel kablosuz ağ kartınızı sanal sistemlerde kablosuz ağ kartı olarak kullanamamasından dolayı (şimdilik) USB wireless ağ adaptörleri tercih edebilirsiniz.



Kablosuz Ağlara Bağlantı

Kablosuz ağları görüntülemek ve bağlantı kurmak için grafik arabirimdeki ağ yönetim aracını kullanabilirsiniz. Aşağıdaki ekran görüntüsünde adım adım bağlantı yer almaktadır.



Hesap Yönetimi

Hesap Detaylarını Görüntüleme

id komutu kullanıcı hesapları hakkında detaylı bilgi verir, genel kullanımı id 'kullanıcı_adi' şeklindedir.

```
# id kullanıcı_adi
```

```
# id root
uid=0(root) gid=0(root) groups=0(root)
```

Kullanıcı Hesabı Oluşturma

Linux sistemlerde **adduser** komutu ile kullanıcı oluşturabilirsiniz. En temel kullanımı '**adduser kullanıcı_adi**' şeklindedir. Örnek olarak sisteme standart bir kullanıcı aşağıdaki gibi eklenebilir.

```
# adduser ozanus
Adding user `ozanus' ...
Adding new group `ozanus' (1004) ...
Adding new user `ozanus' (1003) with group `ozanus' ...
Creating home directory `/home/ozanus' ...
Copying files from `/etc/skel' ...
Enter new UNIX password: benimgizliparolam
Retype new UNIX password: benimgizliparolam
passwd: password updated successfully
Changing the user information for ozanus
Enter the new value, or press ENTER for the default
  Full Name []: Ozan UCAR
  Room Number []:
  Work Phone []:
  Home Phone []:
  Other []:
Is the information correct? [Y/n] Y
```

Oluşturduğunuz veya varolan bir kullanıcıyı tekrar id komutu ile görüntüleyebilirsiniz.

```
# id ozanus
uid=1003(ozanus) gid=1004(ozanus) groups=1004(ozanus)
```


Grup Oluřturma

Birden fazla kullanıcı ile grup oluşturmak için;

```
# groupadd bga-group
```

Kullanıcıları Gruba Dahil Etme

Kullanıcının istenilen bir gruba dahil edilmesi;

```
# usermod -a -G bga-group ozanus
```

```
# id ozanus
```

```
uid=1001(ozanus) gid=1004(ozanus) groups=1004(ozanus),1003(bga-group)
```

kullanıcının üye olduđu gruplarda yukarıdaki şekilde görüntülenebilir.

Dosya / Dizin Yapısı

Bir önceki dağıtım olan backtrack ile dizin yapısı olarak alışılmış /pentest dizini bu dağıtımda bulunmamaktadır dolayısı ile harici yazılımlar için farklı bir gruplama ve düzen yapısı tercih edilmiştir. Mevcut yazılımlar ve daha önceki güvenlik denetimi yazılım grup dizinleri /usr/share altında yine aynı isimlerle barındırılmaktadır. Backtrack'te olduğu gibi /usr/share altından yazılımların olduğu dizinlerin altından programı çalıştırmak yerine Kali'de istediğiniz dizin içerisinde güvenlik denetimi yazılımlarına erişmek ve çalıştırmak mümkündür.

Kali bu dosya/dizin yapısı ile bir kolaylık sağlamıştır ve her uygulama path'de bulunduğu için direkt komut satırından çalıştırılabilmektedir.

```
File Edit View Search Terminal Help
root@kali:~# ls /usr/share/
aclocal                dnschef                gvfs                   mysql                  ssh
aclocal-1.11           dnsenum                hal                    nano                   sslcaudit
adduser                dnsmap                 hamster-sidejack      nautilus               ssl-cert
alacarte               dnsrecon               hashcat                nautilus-sendto       sslsniff
alsa                   doc                    hashcat-utils          ncat                   sslstrip
android-sdk            doc-base              help                   ncrack                 sslyze
antler                 docutils               hexorbase              netpbm                 statsprocessor
apache2                dpkg                   hunspell               nfs-common              sushi
apktool                dsniiff                hwddata                niko                    sysvinit
app-install            eapmd5pass             il8n                   nmapplet                sysv-rc
application-registry  edb-debugger           icedtea-web            nmap                    tabset
applications           emacs                  iceweasel              nm-applet               taskel
appport                empathy                icons                   numpy                   tcltk
apps                   enchant                 idl                     oclhashcat-lite        telepathy
aptitude               eog                     ikat                    oclhashcat-plus        termineter
apt-listchanges        et                      ike-scan                ollydbg                 terminfo
apt-xapian-index       Eterm                  ImageMagick-6.7.7      omf                      tex-common
arduino                ettercap                images                  openvas                  texinfo
arp-scan               evince                 info                     openvpn                  texlive
aspell                 evolution-data-server-3.4
autoconf               exploitdb              initscripts             oscanner                 texlive-bin
automake-1.11           extra-xdg-menus        intersect                os-prober                 texmf
autopsy                farstream              intltool-debian         PackageKit                tftpd32
avahi                  fern-wifi-cracker      iptables                 paros                     theharvester
backgrounds            file                    isr-evilgrade           perl                       themes
baobab                 fimap                  java                     peepdf                   thumbnaillers
base-files             firebird               javascript               perl5                     tracker
base-passwd            firebird2.5-common    javasnoop                perl5                     truecrack
bash-completion        fonts                  jboss-autopwn           php5                       tsk3
bcop                   framework2             john                     pixmaps                   u3-pwn
binfmts                freetds                joomscan                 pkgconfig                 unix-privesc-check
bison                  gccxml-0.9            kali-debtags             pkg-config-crosswrapper  urlcrazy
bluelog                gconf                  kali-defaults            plecost                   usb_modeswitch
bluemahoe              GConf                  kali-menu                 plymouth                   vega
bluepot                gcr-3                  kali-root-login           po-debconf                 videomodes
brasero                gdb                     kde4                      polkit-1                   vim
bsd-mailx              gdict-1.0              keymaps                   poppler                     vinetto
btscanner              gdm                    keyrings                  postgresql                  vino
bug                     gdm                    keyrings                  postgresql-common          vlc
                                                                  volafox
```

Program Kurulumu

Paket Deposundan Kurulum

Paketler, programın işletim sistemine uygun kurulacak halidir. Kali paket depoları **/etc/apt/sources.list** dosyasında tutulmaktadır.

cat /etc/apt/sources.list

```
# deb cdrom:[Debian GNU/Linux 7.0 _Kali_ - Official Snapshot i386 LIVE/INSTALL Binary
20130308-09:26]/ kali contrib main non-free
```

```
#deb cdrom:[Debian GNU/Linux 7.0 _Kali_ - Official Snapshot i386 LIVE/INSTALL Binary
20130308-09:26]/ kali contrib main non-free
```

```
deb http://http.kali.org/kali kali main non-free contrib
deb-src http://http.kali.org/kali kali main non-free contrib
```

```
## Security updates
```

```
deb http://security.kali.org/kali-security kali/updates main contrib non-free
deb http://deb.torproject.org/torproject.org lucid main
```

Güncellemeleri almak için

apt-get update

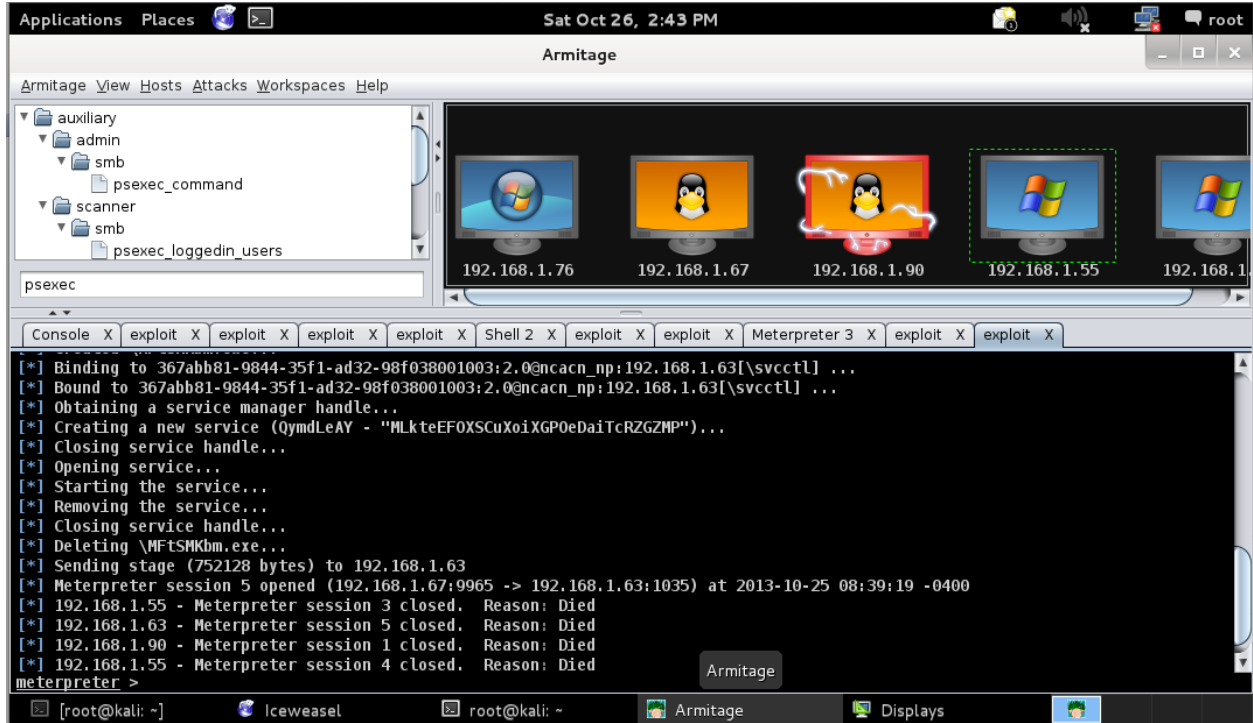
Paket deposundan paket arama yapmak ve kurulum için
apt-cache search paket_adi

Yukarıdaki işlemlerin ardından karar verilen paket şu şekilde kurulabilir,
'apt-get install paket_adi' ile istenilen program/yazılım paket deposundan kurulabilir.

Metasploit Framework yazılımını grafik arabirimden kullanmak için Armitage aracını aşağıdaki gibi kurabilirsiniz.

apt-get install armitage

Kurulum sonrası, komut satırından armitage yazarak programa ulaşabilirsiniz.



Kaynak Koddan Kurulum

Bazı uygulamaların .deb uzantılı Debian destekli paketleri olmayabilir. Bu durumlarda kaynak koddan kurulum uygulanır. Örnek bir kaynak koddan kurulum uygulaması aşağıdaki şekilde olacaktır.

```

# wget http://www.perihel.at/sec/mz/mz-0.40.tar.gz

--2013-10-26 14:53:38-- http://www.perihel.at/sec/mz/mz-0.40.tar.gz
Resolving www.perihel.at (www.perihel.at)... 81.19.145.44
Connecting to www.perihel.at (www.perihel.at)|81.19.145.44|:80... connected.
HTTP request sent, awaiting response... 200 OK
Length: 232756 (227K) [application/x-gzip]
Saving to: `mz-0.40.tar.gz'

100%[=====]
=====
=====>] 232,756 206K/s in 1.1s

2013-10-26 14:53:40 (206 KB/s) - `mz-0.40.tar.gz' saved [232756/232756]

```

```
# tar zxvf mz-0.40.tar.gz
```

```
# cd mz-0.40/
```

```
# ls -la
```

```
total 76
```

```
drwxr-xr-x 4 bga inetsim 4096 Tem 7 2010 .
```

```
drwxr-xr-x 23 root root 4096 Eki 26 20:11 ..
```

```
-rw-r--r-- 1 bga inetsim 96 Tem 7 2010 AUTHORS
```

```
-rw-r--r-- 1 bga inetsim 11876 Tem 7 2010 ChangeLog
```

```
-rw-r--r-- 1 bga inetsim 511 Tem 7 2010 CMakeLists.txt
```

```
-rw-r--r-- 1 bga inetsim 17988 Tem 7 2010 COPYING
```

```
drwxr-xr-x 2 bga inetsim 4096 Tem 7 2010 doc
```

```
-rw-r--r-- 1 bga inetsim 1018 Tem 7 2010 INSTALL
```

```
-rw-r--r-- 1 bga inetsim 277 Tem 7 2010 install_manifest.txt
```

```
-rw-r--r-- 1 bga inetsim 2079 Tem 7 2010 NEWS
```

```
-rw-r--r-- 1 bga inetsim 4857 Tem 7 2010 README
```

```
drwxr-xr-x 3 bga inetsim 4096 Eki 26 15:22 src
```

```
# cat INSTALL
```

dosyası veya README dosyaları “cat” komutuyla okunur, detaylı kurulum adımları bu dosyalarda yer alacaktır, bu dosyalarda yer alan kurulum adımları takip edilerek uygulama kullanıma hazır hale gelecektir.

```
$ mz-0.40# cd src/
```

```
$ mz-0.40/src# ls -la
```

```
total 1352
```

```
drwxr-xr-x 3 bga inetsim 4096 Eki 26 15:22 .
```

```
drwxr-xr-x 4 bga inetsim 4096 Tem 7 2010 ..
```

```
-rw-r--r-- 1 bga inetsim 25593 Mar 7 2010 automops.c
```

```
-rw-r--r-- 1 bga inetsim 21314 Haz 22 2010 cdp.c
```

```
-rw-r--r-- 1 bga inetsim 5797 Mar 7 2010 cli_arp.c
```

```
-rw-r--r-- 1 bga inetsim 17537 Mar 7 2010 cli_bpdu.c
```

```
-rw-r--r-- 1 bga inetsim 40519 Tem 7 2010 cli.c
```

```
-rw-r--r-- 1 bga inetsim 41875 Tem 7 2010 cli_cmds.c
```

```
.
```

```
.
```

```
$ mz-0.40/src# cmake .
```

```
-- The C compiler identification is GNU 4.7.2
-- The CXX compiler identification is GNU 4.7.2
-- Check for working C compiler: /usr/bin/gcc
-- Check for working C compiler: /usr/bin/gcc -- works
-- Detecting C compiler ABI info
-- Detecting C compiler ABI info - done
-- Check for working CXX compiler: /usr/bin/c++
-- Check for working CXX compiler: /usr/bin/c++ -- works
-- Detecting CXX compiler ABI info
-- Detecting CXX compiler ABI info - done
CMake Warning (dev) in CMakeLists.txt:
  No cmake_minimum_required command is present.  A line of code such as
  cmake_minimum_required(VERSION 2.8)
  should be added at the top of the file.  The version specified may be lower
  if you wish to support older CMake versions for this project.  For more
  information run "cmake --help-policy CMP0000".
This warning is for project developers.  Use -Wno-dev to suppress it.

-- Configuring done
-- Generating done
-- Build files have been written to: /root/mz-0.40/src
```

```
$ mz-0.40/src# make
```

```
Scanning dependencies of target mz
[ 1%] Building C object CMakeFiles/mz.dir/mz.o
[ 3%] Building C object CMakeFiles/mz.dir/layer1.o
[ 5%] Building C object CMakeFiles/mz.dir/layer2.o
[ 6%] Building C object CMakeFiles/mz.dir/layer3.o
[ 8%] Building C object CMakeFiles/mz.dir/layer4.o
[ 10%] Building C object CMakeFiles/mz.dir/init.o
[ 11%] Building C object CMakeFiles/mz.dir/hextools.o
[ 13%] Building C object CMakeFiles/mz.dir/tools.o
.
.
[ 88%] Building C object CMakeFiles/mz.dir/mops_ext_igmp.o
[ 89%] Building C object CMakeFiles/mz.dir/mops_ext_ldap.o
[ 91%] Building C object CMakeFiles/mz.dir/cli_igmp.o
[ 93%] Building C object CMakeFiles/mz.dir/cli_ldap.o
[ 94%] Building C object CMakeFiles/mz.dir/cli_sequence.o
[ 96%] Building C object CMakeFiles/mz.dir/mops_sequence.o
[ 98%] Building C object CMakeFiles/mz.dir/llist.o
```

```
[100%] Building C object CMakeFiles/mz.dir/directmops.o
```

```
$ mz-0.40/src# make install
```

```
[100%] Built target mz  
Install the project...  
-- Install configuration: ""  
-- Installing: /usr/local/sbin/mz
```

```
# mz
```

aracı komut satırı yardımıyla kullanılabilir.

.deb Paketlerinin Kurulumu

Kali Linux Debian tabanlı bir dağıtımdır ve paket sistemi olarak deb uzantılı paketleri kullanır. .deb uzantılı herhangi bir paketi '**dpkg -i paket_adi.deb**' komutu ile kurabilirsiniz.

Örnek olarak Nessus aracının kurulumu ele alınmıştır. [Nessus](#) adresinde Linux sekmesi altından Debian uzantılı paket indirilir (32 veya 64 Bit). Ardından terminal ekranında paketin bulunduğu klasöre geçilir.

```
# dpkg -i Nessus-5.2.1-debian6_amd64.deb
```

-i yerine --install 'da kullanılabilir. Diğer araçlar içinde bu şekilde kurulum yapılabilir.

```
root@kali:~# cd Desktop/  
root@kali:~/Desktop# dpkg -i Nessus-5.2.1-debian6_amd64.deb  
Selecting previously unselected package nessus.  
(Reading database ... 274406 files and directories currently installed.)  
Unpacking nessus (from Nessus-5.2.1-debian6_amd64.deb) ...  
Setting up nessus (5.2.1) ...  
nessusd (Nessus) 5.2.1 [build N24021] for Linux  
Copyright (C) 1998 - 2013 Tenable Network Security, Inc  
Processing the Nessus plugins...  
[#####]  
The quieter you become, the more you are able to hear.  
All plugins loaded
```

Kurulu Uygulamaları Güncelleme

```
# apt-get install nmap
```

komutu ile nmap uygulamasının kaynak depo da güncel versionu kontrol edilir, güncel version varsa güncelleme için kurulum onayı ister ve güncelleme işlemi gerçekleşir.

Servis Yönetimi

Linux Sistemlerde Servis Yönetimi

Sistem ve uygulamalara ait servisler /etc/init.d/ dizini altında tutulmaktadır. İki farklı şekilde servis yönetimi (start,stop,restart,status,reload vb.) yapılabilir.

Bir servis ile ilgili parametreleri öğrenmek için aşağıdaki komut kullanılabilir

```
# service servis_adi
```

```
# service ssh
```

```
[info] Usage: /etc/init.d/ssh {start|stop|reload|force-reload|restart|try-restart|status}.
```

SSH Servisini Yapılandırmak

Servisi başlatmak için;

```
# service ssh start
```

```
[ ok ] Starting OpenBSD Secure Shell server: sshd.
```

Servisi durdurmak için;

```
# service ssh stop
```

```
[ ok ] Stopping OpenBSD Secure Shell server: sshd.
```


Servisi yeniden başlatmak için;

```
# service ssh restart
```

```
[ ok ] Restarting OpenBSD Secure Shell server: sshd.
```

Servis durumunu gözlemlemek için;

```
# service ssh status
```

```
[ ok ] sshd is running.
```

HTTP Servisini Yapılandırmak

Servisi başlatmak için

```
# service apache2 start
```

```
[...] Starting web server: apache2
```

Servisi durdurmak için

```
# service apache2 stop
```

```
[...] Stopping web server: apache2
```

Servisi yeniden başlatmak için

```
# service apache2 restart
```

```
[...] Restarting web server: apache2
```

Başvuru Kaynakları

Kali Hata Bildirimi

Kali ile ilgili hataları bildirmek ve hali hazırdaki hataları takip etmek için <http://bugs.kali.org> adresini ziyaret edebilirsiniz. Hata bildirim ve takibi için dökümantasyona şu kaynaktan ulaşabilirsiniz.

<http://docs.kali.org/troubleshooting/submitting-issues-kali-bug-tracker>

Kali Topluluk Formu

Kali ile ilgili geliştirilen konuları <http://forums.kali.org/> adresinden takip edebilirsiniz. Tartışmalar, güncel konular bu kaynakta sıklıkla yer almaktadır. Forumun kullanım dili ingilizcedir.

Resmi Kali Sitesi

[Kali Linux](#) resmi web sayfası. Kali Linux dağıtımını download edebileceğiniz ve tüm dökümantasyon

Kali Linux IRC Kanalı

[Freenode](#) ağında **#kali-linux** ismi ile yayımlanan resmi IRC kanalına giriş yaparak destek alabilirsiniz.

Resmi Kali Yansları

- <http.kali.org> ([mirrorlist](#)): ana paket deposu
- <security.kali.org> ([mirrorlist](#)): güvenlik paket deposu
- <cdimage.kali.org> ([mirrorlist](#)): ISO imajlarının tutulduğu depo

Sosyal Medya

[@KaliLinux](#) twitter hesabından Kali ile ilgili önemli duyurular yayımlanmaktadır.

[Kali Facebook page](#) facebook sayfasından Kali linux dağıtımı ile ilgili güncellemeler ve duyurular yer almaktadır.

Referanslar

Katkıda Bulunanlar

Ozan UÇAR
Mücahid YARDIM
Fırat Celal ERDIK
Huzeyfe ÖNAL
Ömer ALBAYRAK
Ender AKBAS

Katkıda Bulunmak İçin

Yazım hatalarını, güncellemeleri, dökümanda görmek istediğiniz konusu kali olan başlıkları ve eklemek istediğiniz yazılar varsa 'Kali Linux - Katkı' başlığını kullanarak egitim@bga.com.tr eposta adresinden bize bildirebilirsiniz.

BGA Hakkında

Bilgi Güvenliği Akademisi (BGA) Türkiye'deki bilgi güvenliği sektörüne profesyonel anlamda destek olmak amacıyla ileri seviye güvenlik danışmanlığı ve bilgi güvenliği eğitimleri konularında kurumlara hizmet vermektedir.

2008-2010 yılları arasında yapılan çalışmalar sonucu gönüllü bir ekip tarafından kurulup Türkiye 'de bilgi güvenliği konusunda bilgi paylaşımının ve bilinçlenmenin artırılması adına e-posta listeleri oluşturulması, seminerler, güvenlik günleri düzenlenmesi, üniversite öğrencilerine yön vermek maksadı ile siber güvenlik kamplarının düzenlenmesi gibi birçok konuda faaliyetlerde bulunmuştur.

Bilgi Güvenliği Akademisi, BGA Bilgi Güvenliği Eğitim ve Danışmanlık Ltd. Şti. olarak 2011 yılı başında şirketleşmiştir. Kısa sürede Türkiye'nin en önemli kurumlarına bilgi güvenliği ve stratejik siber güvenlik konularında danışmanlık gerçekleştirmiş, 500'den fazla kuruma eğitim vermiştir.

2012 yılı itibariyle yurtdışında Azerbaycan, Kazakistan, KKTC gibi ülkelerde de şube açmış ve bu ülkelerde en büyük 10 şirkete hizmet vermektedir .

Bilgi Güvenliği AKADEMİSİ Türkiye'deki tek yetkili Ec-Council eğitim ve sınav merkezidir.

<http://www.bga.com.tr> : Resmi internet sitesi adresidir.
<http://blog.bga.com.tr> : Bilgi paylaşımında bulunduğu blog adresi